

# 10 ĐỀ THI GIỮA HK1 MÔN CÔNG NGHỆ 6 NĂM 2020

## 1. Đề thi giữa HK1 Công nghệ 6 số 1

TRƯỜNG THCS NGỌC HỒI

ĐỀ THI GIỮA HK1

NĂM HỌC: 2020 - 2021

MÔN: CÔNG NGHỆ – LỚP 6

Thời gian: 45 phút (không kể thời gian giao đề)

### I. TRẮC NGHIỆM

*Hãy khoanh tròn vào một trong các chữ cái A, B, C, D đứng trước câu trả lời mà em cho là đúng*

**Câu 1:** Vải sợi thiên nhiên có tính chất:

- A. ít thấm mồ hôi, ít bị nhàu  
B. giặt mau khô, hút ẩm thấp  
C. hút ẩm cao, giặt lâu khô  
D. ít thấm mồ hôi, khi đốt tro vón cục

**Câu 2:** Chức năng của trang phục:

- A. giúp con người chống nóng  
B. bảo vệ và làm đẹp cho con người  
C. giúp con người chống lạnh  
D. làm tăng vẻ đẹp cho con người

**Câu 3:** Người béo và lùn nên mặc loại vải:

- A. màu sáng, mặt vải thô, kẻ sọc ngang  
B. màu sáng, mặt vải láng, kẻ sọc dọc  
C. màu tối, mặt vải thô, kẻ sọc ngang  
D. màu tối, mặt vải trơn, kẻ sọc dọc

**Câu 4:** Người có dáng cao, gầy nên mặc trang phục:

- A. áo có cầu vai, tay bông, kiểu thụng  
B. may sát cơ thể, tay chéo  
C. đường may dọc theo thân áo, tay chéo  
D. kiểu may sát cơ thể, tay bông

**Câu 5:**

Tìm cụm từ thích hợp để điền vào chỗ trống:

- a/ Nhà ở là tổ ấm gia đình, là nơi thoả mãn các nhu cầu của con người về.....và.....  
b / Nhà ở sạch sẽ ngăn nắp sẽ đảm bảo .....cho các thành viên trong gia đình.....thời gian dọn dẹp, tìm một vật dụng cần thiết và.....cho nhà ở.  
c / Ngoài công dụng để.....và.....gương còn tạo cảm giác cho căn phòng.....và.....thêm

**Câu 6.**(1đ) Hãy trả lời câu hỏi bằng cách đánh dấu X vào cột Đ (đúng) cột S (sai )

Câu hỏi	Đ	S
1 .Kê đồ đạc trong phòng chú ý chừa lối đi để dễ dàng đi lại		
2 .Nhà ở chật, một phòng không thể bố trí gọn gàng thuận tiện được		
3 . Cây cảnh và hoa đem lại vẻ đẹp dễ thương cho căn phòng		
4 . Để cắm một bình hoa đẹp , không cần chú ý về sự cân đối, về kích thước giữa cành hoa và bình cắm		

## **II.TỰ LUẬN:**

**Câu 7.** Vì sao mùa hè người ta thích mặc áo vải sợi bông, vải tơ tằm mà không thích mặc áo vải nilon, polyeste?

**Câu 8.** Nêu các công việc cần làm để giữ gìn nhà ở sạch sẽ ngăn nắp?

**Câu 9.** Nêu ý nghĩa của cây cảnh và hoa trong trang trí nhà ở? Em thích trang trí nhà mình bằng hoa khô hay hoa giả ? Vì sao

## **ĐÁP ÁN**

Câu	Đáp án
I.1	C
2	B
3	D
4	A
5	a / Vật chất , tinh thần b / Sức khoẻ , tiết kiệm , tăng vẻ đẹp c / Soi , trang trí , sáng sửa, rộng rãi
6	1 – Đ ; 2 – S ; 3 – Đ ; 4 – S
III.7	-Thích mặc áo vải sợi bông, vải tơ tằm: Vải sợi bông, vải tơ tằm thuộc vải sợi thiên nhiên. Hai loại vải này có tính chất hút ẩm cao, mặc thoáng mát, thấm mồ hôi nên người mặc cảm thấy dễ chịu. -Không thích mặc áo vãnilon, polyeste:Vải nilon, polyester thuộc vải sợi hoá học. Hai loại vải này có tính chất hút ẩm kém, ít thấm mồ hôi nên mặc cảm thấy khó chịu.
8	+ Các công việc cần làm để giữ gìn nhà ở sạch sẽ ngăn nắp.

	<ul style="list-style-type: none"> <li>- Có nếp sống sạch sẽ ngăn nắp, giữ vệ sinh cá nhân.....</li> <li>- Tham gia các công việc giữ gìn nhà ở sạch sẽ: Thường xuyên quét dọn, lau chùi đồ đạc, đổ rác đúng nơi quy định ...</li> </ul>
<b>9</b>	<p>* Í nghĩa của việc trang trí nhà ở bằng cây cảnh hoa và hoa:</p> <ul style="list-style-type: none"> <li>- Làm cho con người gần gũi với thiên nhiên ....</li> <li>- Tăng vẻ đẹp cho ngôi nhà.....</li> <li>- Đem lại niềm vui , sự thư giãn cho con người.....</li> </ul> <p>* Trang trí bằng hoa ..... ( tùy theo sự giải thích của hs để GV cho điểm )</p>

## 2. Đề thi giữa HK1 Công nghệ 6 số 2

**TRƯỜNG THCS LƯƠNG TẤN THỊNH**

**ĐỀ THI GIỮA HK1**

**NĂM HỌC: 2020 - 2021**

**MÔN: CÔNG NGHỆ – LỚP 6**

**Thời gian: 45 phút (không kể thời gian giao đề)**

**I/ TRẮC NGHIỆM: Hãy chọn câu trả lời đúng:**

**Câu 1:** Phân chia khu vực sinh hoạt trong nơi ở của gia đình trong các trường hợp sau, trường hợp nào chưa hợp lý?

- |   |                                       |
|---|---------------------------------------|
| A. Chỗ thờ cúng bố trí gần phòng khách bếp. | B. Khu vực ăn uống được bố trí ở gần  |
| C. Chỗ để xe được bố trí ở nơi dễ cháy nổ   | D. Chỗ ngủ nghỉ được bố trí ở nơi yên |
| tĩnh  |                                       |

**Câu 2:** Dụng cụ nào sau đây không dùng để cắm hoa trang trí:

- |             |           |              |        |
|-------------|-----------|--------------|--------|
| A. Bình cắm | B. Bàn ủi | C. Bàn chông | D. Kéo |
|-------------|-----------|--------------|--------|

**Câu 3:** Nhóm cây nào sau đây gồm toàn cây có hoa:

- |   |   |
|---|---|
| A. Cây vạn niên thanh, cây khế, cây sứ.<br>cúc. | B. Cây hoa hồng, cây hoa mai, cây hoa   |
| C. Cây hoa giấy, cây tùng, cây tấu.             | D. Cây tùng, cây dương xỉ, cây hoa đào. |

**Câu 4:** Khi trang trí cây cảnh cần chú ý điều gì?

- A. Chậu phù hợp với cây, với vị trí cần trang trí.      B. Cần nhiều cây cảnh trong phòng ngủ.  
C. Trang trí một chậu cây to trên kệ tủ.                      D. Trang trí cây ngay giữa lối đi

**Câu 5:** Người ta thường sử dụng nhóm lá nào sau đây để cắm hoa.

- A. Lá trầu bà, lá đinh lăng, lá dương xỉ                      B. Lá lưỡi hổ, lá điều, lá xoài  
C. Lá bàng, lá râm bụt, lá măng                              D. Lá lúa, lá tre, lá mía

**Câu 6:** Cắm hoa trang trí trên bàn ăn nên chọn:

- A. Dạng thẳng đứng, bình cao, ít hoa.                      B. Dạng tỏa tròn, bình thấp, nhiều hoa.  
C. Dạng tỏa tròn, bình cao, nhiều hoa.                      D. Dạng nghiêng, bình cao, nhiều hoa.

**Câu 7:** Đối với nhà ở miền núi, phần sàn dùng để:

- A. Làm nhà bếp                      B. Thờ cúng                      C. Chứa dụng cụ lao động                      D. Ở và sinh hoạt

**Câu 8:** Ý nào sau đây không đúng khi nói về công dụng của gương:

- A. Dùng để soi.    B. Dùng để trang trí  
C. Tạo vẻ râm mát, có tác dụng che khuất.                      D. Tạo cảm giác rộng rãi cho căn phòng

**Câu 9:** Bước nào sau đây không có trong quy trình cắm hoa:

- A. Cắt và cắm các cành phụ                                      B. Cắt và cắm các cành chính  
C. Mua hoa tươi, cành tươi                                      D. Thêm cành và lá vào bình hoa

**Câu 10:** Vì sao nói cây xanh có tác dụng làm trong sạch không khí?

- A. Cây hấp thụ khói bụi, khí CO<sub>2</sub>                              B. Cây hấp thụ khí oxi  
C. Cây có thể hô hấp    D. Cây có thể điều hòa khí hậu

**Câu 11:** Xác định độ dài cành chính thứ nhất khi biết các kích thước: D= 10(cm), h= 18(cm)

- A. 10 cm-> 14 cm                      B. 22 cm-> 33 cm                      C. 28 cm-> 36 cm                      D. 28 cm-> 42 cm

**Câu 12:** Mành có công dụng gì:

A. Che khuất, che bớt nắng, gió, tạo vẻ đẹp.

B. Tăng vẻ sáng sủa cho căn phòng

C. Làm cho căn phòng có vẻ chật đi

D. Làm cho căn phòng tạo cảm giác

rộng

## II. PHẦN TỰ LUẬN:

**Câu 1:** Hãy nêu những nguyên tắc cơ bản trong cắm hoa trang trí.

**Câu 2:** Nhà bạn Lan đang sống, phía ngoài sân đầy rác và lá rụng. Trong nhà đồ đạc, thức ăn... vứt bừa bãi.

a/ Em hãy nhận xét về môi trường sống của nhà bạn Lan.

b/ Bạn Lan cần làm gì để giữ cho ngôi nhà sạch sẽ, ngăn nắp?

**Câu 3:** Em hãy cho biết công dụng của tranh ảnh trong việc trang trí nhà ở. Nhà em thường treo tranh ảnh có nội dung gì?

**Câu 4:** Nhà ở có vai trò như thế nào đối với đời sống con người?

## ĐÁP ÁN

### I/ TRẮC NGHIỆM:

Câu	1	2	3	4	5	6	7	8	9	10	11	12
Đề 1	C	B	B	A	A	B	D	C	C	A	D	A

### II/ TỰ LUẬN:

**Câu 1 :** HS phải nêu được

Nguyên tắc cắm hoa cơ bản:

- Chọn hoa và bình cắm phù hợp về hình dáng, màu sắc.
- Sự cân đối về kích thước các cành đối với bình cắm.
- Sự phù hợp giữa bình hoa với vị trí cần trang trí.

**Câu 2**

a/ Nhận xét: Ngôi nhà không sạch sẽ, lộn xộn, mất vệ sinh, ô nhiễm môi trường,... dễ gây bệnh cho con người.

b/ Thường xuyên quét dọn, lau chùi, sắp xếp đồ dùng đúng vị trí...

### Câu 3

#### Công dụng của tranh ảnh:

- Tạo sự vui mắt, duyên dáng cho ngôi nhà hoặc căn phòng.
- Tạo cảm giác thoải mái, dễ chịu
- \* Nội dung tranh ảnh: về gia đình, phong cảnh, người nổi tiếng...

### Câu 4:

Nhà ở là nơi trú ngụ của con người

- Bảo vệ con người tránh những ảnh hưởng xấu của thiên nhiên và xã hội (nắng, mưa, gió rét, tệ nạn xã hội...).
- Là nơi đáp ứng các nhu cầu về vật chất, tinh thần của mọi thành viên trong gia đình. (ăn uống, nghỉ ngơi, giải trí...).

## 3. Đề thi giữa HK1 Công nghệ 6 số 3

TRƯỜNG THCS TRƯỜNG CHINH

ĐỀ THI GIỮA HK1

NĂM HỌC: 2020 - 2021

MÔN: CÔNG NGHỆ – LỚP 6

Thời gian: 45 phút (không kể thời gian giao đề)

### A. Tự luận:

**Câu 1.** Em hãy nêu nguồn gốc và tính chất của vải sợi thiên nhiên?

**Câu 2.** Màu sắc, hoa văn, chất liệu vải có ảnh hưởng như thế nào đến vóc dáng người mặc?  
Cho ví dụ?

**Câu 3.** Theo em thế nào là mặc đẹp?

### B. Trắc nghiệm:

**Câu 1.** Em hãy chọn từ đã cho trong ngoặc, điền vào chỗ trống(...) sao cho thích hợp, để nói về sự lựa chọn trang phục lao động.

1 - Chất liệu vải...(vải sợi bông/ vải sợi tổng hợp)

2 - Màu sắc:...(màu sáng/ màu sẫm)

3 - Kiểu may:...(cầu kì, sát người/ đơn giản, rộng)

4- Giày, dép:...(dép thấp, giày bata/ giày, dép cao gót, giày da đắt tiền)

**Câu 2.** Nối cột A với cột B sao cho thích hợp.

Cột A	Cột B
1. Vải sợi hoá học gồm	a.chọn loại vải mềm, dễ thấm mồ hôi, màu sắc tươi sáng...
2. Trẻ sơ sinh đến tuổi mẫu giáo	b.vải sợi nhân tạo và vải sợi tổng hợp
3. Bảo quản trang phục gồm những công việc:	c.vải màu sáng, mặt vải bóng láng, thô xốp
d.Tạo cảm giác béo ra, thấp xuống	d. Làm sạch, làm phẳng, cất giữ..

### ĐÁP ÁN

#### A. Tự luận:

##### Câu 1.

a. Nguồn gốc: Vải sợi thiên nhiên có nguồn gốc từ thực vật như sợi bông, lanh, đay, gai...và có nguồn gốc động vật như sợi tơ tằm từ kén tằm, sợi len từ lông cừu hoặc từ lông dê, vịt...

b. Tính chất: Vải sợi thiên nhiên có độ hút ẩm cao nên mặc thoáng nhưng dễ bị nhàu. Vải bông giặt lâu khô.Khi đốt sợi vải, tro bóp dễ tan.

##### Câu 2.

- Màu sắc, hoa văn, chất liệu vải có thể làm cho người mặc có vẻ gầy đi, béo lên, cũng có thể làm cho họ duyên dáng xinh đẹp hơn hoặc buồn tẻ, kém hấp dẫn hơn.

- Ví dụ:

+ Trang phục tối màu, kẻ sọc dọc... tạo cảm giác, gầy đi, cao lên.

+ Trang phục màu sáng, kẻ sọc ngang, hoa to... tạo cảm giác béo ra thấp xuống.

##### Câu 3. Mặc đẹp:

- Là mặc áo quần phù hợp với vóc dáng, lứa tuổi, phù hợp với công việc và hoàn cảnh sống.

- Giản dị, màu sắc trang nhã, may vừa vặn và biết cách ứng xử khéo léo.(1đ)

## **B. Trắc nghiệm**

**Câu 1.** Chọn từ

1. vải sợi bông
2. màu sẫm
3. đơn giản, rộng
4. dép thấp, giày bata

**Câu 2.** Nối cột A với cột B

1- b, 2 – a, 3 – d, 4 – c

## **4. Đề thi giữa HK1 Công nghệ 6 số 4**

**TRƯỜNG THCS DUY TÂN**

**ĐỀ THI GIỮA HK1**

**NĂM HỌC: 2020 - 2021**

**MÔN: CÔNG NGHỆ – LỚP 6**

**Thời gian: 45 phút (không kể thời gian giao đề)**

### **I. TRẮC NGHIỆM**

**Câu 1.** Trang phục bao gồm:

- a. quần áo
- b. giày dép, nón
- c. áo quần và một số vật dụng đi kèm khác như mũ, giày, tất. . .
- d. quần áo, nón

**Câu 2.** Trang phục được chia làm mấy loại?

- a. 3 loại
- b. 4 loại
- c. 5 loại
- d. 6 loại

**Câu 3.** Trang phục phù hợp với hoạt động bao gồm

- a. trang phục đi học, trang phục lao động



- b. trang phục lễ hội, lễ tân và trang phục lao động
- c. trang phục đi học và trang phục lễ hội
- d. trang phục đi học, trang phục lao động và trang phục lễ hội

**Câu 4.** Vải hoa văn thường phối hợp với

- a. Vải trơn
- b. Vải có màu sáng
- c. Vải có màu sẫm
- d. Vải có màu tím đỏ

**Câu 5.** Bảo quản trang phục gồm những bước nào?

- a. Giặt phơi, Là (ủi)
- b. Là (ủi), cất giữ
- c. Giặt phơi, cất giữ
- d. Giặt phơi, là (ủi), cất giữ

**Câu 6.** Màu sắc, chất liệu vải có thể làm cho người mặc có cảm giác

- a. gầy đi
- b. béo lên
- c. bình thường
- d. gầy đi hoặc béo lên

**Câu 7.** Để có trang phục đẹp và sử dụng bền lâu chúng ta cần phải làm gì?

- a. Sử dụng hợp lí, là (ủi).
- b. Bảo quản cẩn thận, là (ủi).
- c. Sử dụng cẩn thận, giặt phơi, là (ủi), cất giữ đúng chỗ.
- d. Giặt phơi, bảo quản cẩn thận

**Câu 8.** Chọn chất liệu, màu sắc, hoa văn của vải và kiểu may phù hợp với vóc

dáng, lứa tuổi giúp mỗi người

- a. Có thiện cảm với người khác
- b. Tôn vẻ đẹp của bản thân
- c. tạo công việc làm dễ dàng
- d. Tôn vẻ đẹp của bản thân, có thiện cảm với người khác

**Câu 9.** Giúp chúng ta có thiện cảm với mọi người và đạt kết quả tốt trong công việc nhờ

- a. sử dụng trang phục phù hợp
- b. công việc làm dễ dàng

- c. gầy đi hoặc béo lên
- d. giặt phơi, bảo quản cẩn thận

**Câu 10.** Trang phục đi học thường được bảo quản như thế nào?

- a. Giặt, ủi
- b. Sử dụng cẩn thận
- c. Cất giữ đúng chỗ
- d. Sử dụng cẩn thận, giặt, phơi, cất giữ

**Câu 11.** Các loại vải thường dùng trong may mặc là

- a. Vải sợi thiên nhiên, vải sợi hóa học
- b. Vải sợi pha, vải sợi hóa học
- c. Vải sợi thiên nhiên, vải sợi pha
- d. Vải sợi thiên nhiên, vải sợi pha, vải sợi hóa học

**Câu 12.** Vải sợi hóa học gồm

- a. sợi bông, sợi pha
- b. vải sợi nhân tạo và vải sợi tổng hợp
- c. vải sợi tổng hợp, sợi bông, sợi pha
- d. vải sợi nhân tạo, sợi bông, sợi pha

**Câu 13.** Vải sợi thiên nhiên có tính chất:

- a. Hút ẩm cao, thoáng mát
- b. Đa dạng, bền đẹp, dễ bị nhàu
- c. Hút ẩm cao, thoáng mát, dễ bị nhàu
- d. Ít thấm mồ hôi, thoáng mát, dễ bị nhàu.

**Câu 14.** Vải sợi hóa học có tính chất là:

- a. Ít thấm mồ hôi, dễ bị nhàu, đa dạng, bền đẹp.
- b. Đa dạng, bền đẹp, dễ bị nhàu.
- c. Hút ẩm cao, thoáng mát, dễ bị nhàu
- d. Hút ẩm cao, thoáng mát

**Câu 15.** Trong trường học thường sử dụng vải sợi pha, màu sắc nhã nhặn, kiểu may đơn giản để mặc để hoạt động là trang phục

- a. lễ hội, lễ tân
- b. đi gọc
- c. lứa tuổi

d. giới nữ

**Câu 16.** Trang phục màu tối sẫm, kẻ sọc đứng tạo cho người mặc cảm giác

- a. béo ra, thấp xuống
- b. bình thường, không có thay đổi gì
- c. gầy đi và cao lên
- d. không tự tin khi giao tiếp

## II. TỰ LUẬN

**Câu 1:** Nêu cách phân biệt vải sợi hóa học? Vì sao vải sợi hóa học được sử dụng nhiều trong may mặc?

**Câu 2:** Em hãy mô tả bộ trang phục đi học (chất liệu vải, màu sắc, kiểu may)? Và cho biết cách bảo quản như thế nào?

## ĐÁP ÁN

### I. TRẮC NGHIỆM

câu	1	2	3	4	5	6	7	8	9	10	11	12	13	14	15	16
Đáp án	c	b	d	a	d	d	c	d	a	d	d	b	c	a	b	c

### II. TỰ LUẬN

**Câu 1:**

- Cách phân biệt vải: Bằng thao tác vò vải và đốt sợi vải xem tro, nhưng thông dụng nhất là vò vải không bị nhàu.

- Vải sợi hóa học được sử dụng nhiều trong may mặc vì vải sợi hóa học rất phong phú, đa dạng, bền, đẹp, giặt mau khô, ít bị nhàu, giá thành rẻ.

**Câu 2:**

- Thường được may bằng vải pha, màu sắc nhã nhặn, kiểu may đơn giản, dễ mặc, dễ hoạt động.

- Bảo quản: Sau khi mặc quần áo bị bẩn phải giặt sạch, phơi khô, cần phải ủi cho áo quần ngay thẳng, khi ủi điều chỉnh nhiệt độ vừa phải theo chất liệu vải, khi ủi xong cất giữ đúng chỗ.

## 5. Đề thi giữa HK1 Công nghệ 6 số 5

### TRƯỜNG THCS RẠNG ĐỘNG

**ĐỀ THI GIỮA HK1****NĂM HỌC: 2020 - 2021****MÔN: CÔNG NGHỆ – LỚP 6****Thời gian: 45 phút (không kể thời gian giao đề)****I. Phần trắc nghiệm: Khoanh tròn chữ cái đầu câu trả lời đúng hoặc đúng nhất****Câu 1.** Cây bông dùng để sản xuất ra vải nào?

- A. Vải sợi bông                      B. Vải tơ tằm                      C. Vải xatanh                      D. Vải nilon

**Câu 2.** Người gầy nên chọn vải:

- A. màu tối, hoa to                      B. màu sáng, hoa to  
C. màu sáng, hoa nhỏ                      D. màu tối, hoa nhỏ

**Câu 3.** Thời tiết nóng nên mặc quần áo bằng:

- A. vải xoa                      B. vải lụa nilon  
C. vải polyeste                      D. vải sợi bông

**Câu 4.** Khi kết hợp hai hay nhiều loại sợi khác nhau tạo thành:

- A. vải sợi pha                      B. vải sợi tổng hợp  
C. vải nhân tạo                      D. vải sợi bông

**Câu 5.** Khi đi lao động nên mặc :

- A. trang phục màu sáng                      B. trang phục màu tối  
C. trang phục mới may                      D. trang phục đắt tiền

**Câu 6.** Chọn màu vải để may quần hợp với tất cả các màu của áo?

- A. Màu đen, màu tím                      B. Màu đen, màu trắng  
C. Màu đỏ, màu xanh                      D. Màu trắng, màu vng

**Câu 7.** Tường màu nhạt sẽ chọn màu sắc tranh như thế nào?

- A. Màu nhạt                      B. Màu sẫm  
C. Màu sắc rực rỡ                      D. Màu trắng.

**Câu 8.** Để tạo cảm giác rộng rãi cho căn phòng nên chọn tranh như thế nào?

- A. Tranh gia đình                      B. Tranh diễn viên  
C. Tranh sơn mài.                      D. Tranh phong cảnh

**Câu 9.** Chất liệu vải thường dùng để may rèm là gì?

- A. Vải bền, có độ rủ, vải phin hoa  
B. Vải gấm, nỉ, vải hoa, vải tơ tằm  
C. Vải dày như gấm nỉ, vải mỏng như voan ren  
D. Vải phin hoa, vải nilon, polyester

**Câu 10.** Cắm hoa trang trí tủ, kệ sách nên chọn dạng nào?

- A. Dạng thẳng, bình cao, ít hoa  
B. Dạng tỏa tròn, bình cao, nhiều hoa  
C. Dạng tỏa tròn, bình thấp, nhiều hoa  
D. Dạng nghiêng, bình cao, nhiều hoa.

**Câu 11.** Hoa giả khác hoa thật ở điểm nào?

- A. Màu sắc                                  B. Không có hương thơm  
C. Số lượng                                  D. Hình dạng

**Câu 12.** Chỗ ngủ nghỉ thường bố trí ở nơi nào?

- A. Rộng rãi, thoáng mát      B. Kín đáo, an toàn  
C. Riêng biệt, yên tĩnh      D. Sáng sủa, sạch sẽ

## II. Tự luận:

**Câu 1.** Nguồn gốc, tính chất của vải sợi thiên nhiên?

**Câu 2.** Trang phục là gì? Chức năng của trang phục?

**Câu 3.** Tại sao phải giữ gìn nhà ở sạch sẽ, ngăn nắp? Em phải làm gì để giữ gìn nhà ở sạch sẽ, ngăn nắp?

**Câu 4.** Em có một khu vực riêng để học tập, ngủ, nghỉ. Em cần có đồ đạc gì và bố trí như thế nào cho thuận tiện?

**Câu 5.** Em hãy lựa chọn màu sắc, hoa văn, loại vải may áo cho một người có thể trạng cao, gầy?

## ĐÁP ÁN

### I. Trắc nghiệm:

1A

2B

3D

4A

5B

6B

7B

8D

9C

10A

11B

12C

### II. Tự luận:

#### Câu 1:

- Nguồn gốc:

+ Từ động vật như kén tằm, lông dê, lông vịt.

+ Từ thực vật như: cây bông, lanh, đay, gai,.....

- Tính chất: mặc thoáng mát nhưng độ bền kém, dễ bị nhàu.

#### Câu 2:

- Trang phục là bao gồm quần áo và các vật dụng đi kèm khác như: giày nón, khăn quàng, Trong đó áo quần là vật dụng quan trọng nhất.

- Chức năng: bảo vệ cơ thể và làm đẹp con người.

### Câu 3:

- Nhà ở sạch sẽ đảm bảo sức khỏe, tiết kiệm thời gian tìm vật dụng, tăng thêm vẻ đẹp cho nhà ở

- Nêu những việc cần làm: Có nếp sống sạch sẽ ngăn nắp, để đồ đạc đúng nơi qui định, vệ sinh nhà ở

### Câu 4:

- Nêu được các đồ đạc cần thiết để học tập và ngủ nghỉ

- Cách bố trí hợp lí

### Câu 5: Gồm 4 ý

Màu sáng, sọc ngang, hoa văn to, vải bóng láng, thô, xốp

## 6. Đề thi giữa HK1 Công nghệ 6 số 6

**TRƯỜNG THCS THÔNG HÒA**

**ĐỀ THI GIỮA HK1**

**NĂM HỌC: 2020 - 2021**

**MÔN: CÔNG NGHỆ – LỚP 6**

**Thời gian: 45 phút (không kể thời gian giao đề)**

### I. TRẮC NGHIỆM:

**Câu 1:** Em hãy dùng các từ hoặc cụm từ cho sẵn để điền vào chỗ trống sau đây: *Vải sợi tổng hợp, thực vật, động vật, vải sợi pha, nứa, vải sợi nhân tạo, kén tằm, tre, than đá.*

a. Vải sợi thiên nhiên có nguồn gốc từ : .....

b. Vải sợi hoá học có nguồn gốc từ:.....

c. .... có những ưu điểm của vải sợi thành phần .

d. Vải sợi hoá học được chia ra làm 2 loại :.....

**Câu 2:** Hãy ghép các ý ở cột A và cột B sao cho thích hợp.

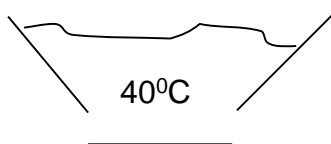
A	B
---	---

1. Trang phục có chức năng: 2. Vải có màu tối, kẻ sọc: 3. Bảo quản trang phục cần làm các công việc sao: 4. Trang phục trẻ sơ sinh, mẫu giáo	a. Làm cho người mặc có vẻ gầy đi. b. Nên chọn vải có tính hút ẩm cao, màu tươi sáng. c. Bảo vệ cơ thể, làm đẹp cho người mặc. d. Giặt, phơi làm phẳng là và cất giữ . e. Vải kẻ sọc ngang hoa to.
---	--

1 ....., 2.....,3.....,4.....

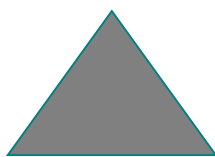
**Câu 3:** Hãy khoanh tròn câu trả lời đúng nhất .

A . Kí hiệu sau đây có ý nghĩa:



- a. Không được vắt bằng máy giặt .
- b. Không được giặt nước nóng quá 40°C .
- c. Chỉ giặt bằng tay .
- d. Được giặt nước nóng quá 40°C.

B. Kí hiệu sau đây có ý nghĩa gì:



- a. Không được là .
- b. Được tẩy .
- c. Không được giặt bằng máy .
- d. Là trên khăn ẩm .

## II. TỰ LUẬN:

**Câu 4:** Theo em như thế nào là mặc đẹp?

**Câu 5:** Trang phục là gì? Có mấy loại trang phục?

**Câu 6:** Bảo quản trang phục bao gồm những công việc nào?

**Câu 7:** Hãy đọc thành phần sợi vải trên bảng sau:

35% Cotton 65% Polyester
-----------------------------

## ĐÁP ÁN

### I. Trắc nghiệm:

**Câu 1:** Thực vật và động vật, than đá, tre, nứa, vải sợi pha, vải nhân tạo và tổng hợp.

**Câu 2:**



1 c, 2 a, 3 d, 4 b.

**Câu 3:** A . a B. c

## II. Tự luận:

### Câu 4:

- Mặc đẹp phải phù hợp với môi trường, công việc.
- Áo quần vừa vặn hợp với vóc dáng.
- Màu sắc trang nhã, áo quần giản dị.

### Câu 5:

- Định nghĩa: trang phục bao gồm quần áo và các vật dụng đi kèm (khăn quàng, nón, tất, giày, ...)
- Các loại trang phục :
  - + Theo thời tiết
  - + Theo lứa tuổi
  - + Theo giới tính
  - + Theo công dụng

### Câu 6: Bảo quản trang phục cần:

- Giặt, phơi
- Là (ủi)
- Cất giữ

**Câu 7:** Sản phẩm trên được dệt từ vải pha có thành phần là 35 % là cotton và 65% polyester.

## 7. Đề thi giữa HK1 Công nghệ 6 số 7

Trường THCS Hà Huy Tập

Năm học: 2020 - 2021

Môn: Công nghệ – Lớp 6

Thời gian: 45 phút (không kể thời gian giao đề)

### I/ TRẮC NGHIỆM: Hãy chọn câu trả lời đúng:

**Câu 1:** Phân chia khu vực sinh hoạt trong nơi ở của gia đình trong các trường hợp sau, trường hợp nào chưa hợp lý?

- A. Chỗ thờ cúng bố trí ở gần khu vực vệ sinh bếp.
- B. Chỗ để xe được bố trí ở nơi an toàn tĩnh
- C. Khu vực ăn uống được bố trí ở gần
- D. Chỗ ngủ nghỉ được bố trí ở nơi yên

**Câu 2:** Hoa giả được sử dụng nhiều trong trang trí vì:

- A. Hoa đẹp, mắc tiền
- B. Hoa đẹp, có nhiều màu sắc, bền
- C. Hoa không tàn, có mùi thơm
- D. Hoa được làm với kĩ thuật phức tạp

**Câu 3:** Cắm hoa trang trí trên bàn ăn nên chọn:

- A. Dạng thẳng đứng, bình cao, ít hoa.
- B. Dạng tỏa tròn, bình cao, nhiều hoa.
- C. Dạng tỏa tròn, bình thấp, nhiều hoa.
- D. Dạng nghiêng, bình cao, nhiều hoa.

**Câu 4:** Nhóm cây nào sau đây gồm toàn cây có hoa:

- A. Cây vạn niên thanh, cây khế, cây sứ.
- B. Cây tùng, cây dương xỉ, cây đào.
- C. Cây hoa giấy, cây tùng, cây tấc.
- D. Cây hoa lan, cây hoa mai, cây hoa cúc.

**Câu 5:** Khi trang trí cây cảnh cần chú ý điều gì?

- A. Chậu phù hợp với cây, với vị trí cần trang trí.
- B. Trang trí nhiều cây trong phòng ngủ.
- C. Trang trí một chậu cây to trên kệ tủ.
- D. Trang trí cây ngay giữa lối đi

**Câu 6:** Người ta thường sử dụng nhóm lá nào sau đây để cắm hoa:

- A. Lá lưỡi hổ, lá điều, lá xoài
- B. Lá bàng, lá râm bụt, lá măng
- C. Lá trầu bà, lá đinh lăng, lá dương xỉ.
- D. Lá lúa, lá tre, lá mía

**Câu 7:** Vì sao nói cây xanh có tác dụng làm trong sạch không khí?

- A. Cây hấp thụ khói bụi, CO<sub>2</sub>
- B. Cây hấp thụ khí oxi

C. Cây có thể hô hấp

D. Cây xanh có thể điều hòa khí hậu

**Câu 8:** Để tiết kiệm diện tích cho nhà ở, nên sử dụng các đồ đạc như:

A. Màn gió, giường to

B. Bố trí nhiều đồ đạc có kích thước lớn.

C. Đồ đạc nhiều công dụng, tủ âm tường

D. Ghế salon, bàn dài

**Câu 9:** Ý nào sau đây không phải nói về công dụng của tranh ảnh:

A. Tạo sự vui mắt.

B. Tạo vẻ râm mát, che khuất

C. Tạo sự duyên dáng cho ngôi nhà.

D. Tạo cảm giác dễ chịu, thoải mái

**Câu 10:** Đối với nhà ở miền núi, phần sàn dùng để:

A. Làm nhà bếp

B. Ở và sinh hoạt

C. Thờ cúng

D. Để dụng cụ lao động

**Câu 11:** Xác định độ dài cạnh chính thứ nhất khi biết các kích thước:  $D=16(\text{cm})$ ,  $h=8(\text{cm})$

A. 10 cm -> 14 cm

B. 23 cm -> 33 cm

C. 24 cm -> 36 cm

D. 24 cm -> 48 cm

**Câu 12:** Rèm cửa có công dụng gì:

A. Làm cho căn phòng tạo cảm giác rộng

B. Tăng vẻ sáng sủa cho căn phòng

C. Làm cho căn phòng có vẻ chật đi

D. Che khuất, tạo vẻ đẹp cho ngôi nhà

## II. PHẦN TỰ LUẬN:

**Câu 1:** Em hãy cho biết công dụng của gương. Người ta thường treo gương ở đâu?

**Câu 2:** Giải thích vì sao con người cần nhà ở, nơi ở?

**Câu 3:** Nhà bạn Na, phía ngoài sân đầy rác và lá rụng. Trong nhà đồ đạc, thức ăn...vứt lung tung.

a/ Em hãy nhận xét về ngôi nhà bạn Na đang sống.

b/ Bạn Na cần làm gì để giữ cho nhà ở sạch sẽ, ngăn nắp?

**Câu 4:** Hãy nêu những nguyên tắc cơ bản trong cắm hoa trang trí?

## ĐÁP ÁN

### I/ TRẮC NGHIỆM:

<b>Câu</b>	<b>1</b>	<b>2</b>	<b>3</b>	<b>4</b>	<b>5</b>	<b>6</b>	<b>7</b>	<b>8</b>	<b>9</b>	<b>10</b>	<b>11</b>	<b>12</b>
<b>Đề 2</b>	<b>A</b>	<b>B</b>	<b>C</b>	<b>D</b>	<b>A</b>	<b>C</b>	<b>A</b>	<b>C</b>	<b>B</b>	<b>D</b>	<b>C</b>	<b>D</b>

**II/ TỰ LUẬN:****Câu 1**

\* Gương dùng để soi và trang trí, tạo vẻ đẹp, tạo cảm giác căn phòng rộng rãi và sáng sủa hơn.

\* Người ta thường treo gương trên toàn bộ tường hoặc 1 phần tường, đặt trên tủ, kệ, tràng kỉ...

**Câu 2:**

Nhà ở là nơi trú ngụ của con người

- Bảo vệ con người tránh những ảnh hưởng xấu của thiên nhiên và xã hội (nắng, mưa, gió rét, tệ nạn xã hội...)
- Là nơi đáp ứng các nhu cầu về vật chất, tinh thần của mọi thành viên trong gia đình.( ăn uống, nghỉ ngơi, giải trí...)

**Câu 3**

a/ Nhận xét: Ngôi nhà không sạch sẽ, lộn xộn, mất vệ sinh, ô nhiễm môi trường,... dễ gây bệnh cho con người.

b/ Thường xuyên quét dọn, lau chùi, sắp xếp đồ dùng đúng vị trí...

**Câu 4 : HS phải nêu được**

Nguyên tắc cắm hoa cơ bản:

- Chọn hoa và bình cắm phù hợp về hình dáng, màu sắc.
- Sự cân đối về kích thước các cành đối với bình cắm.
- Sự phù hợp giữa bình hoa với vị trí cần trang trí.

**8. Đề thi giữa HK1 Công nghệ 6 số 8**

**Trường THCS Bình Châu**

**Năm học: 2020 - 2021**

**Môn: Công nghệ – Lớp 6**

**Thời gian: 45 phút (không kể thời gian giao đề)**

**Câu 1.**

Sử dụng các từ cho sẵn trong khung điền vào chỗ trống để hoàn thành các câu sau:

*chất đạm / tinh bột / năng lượng / phát triển / động vật / mỡ / béo phì / thực vật*

- a) Chất dinh dưỡng dùng cho người luyện tập thể hình sẽ giúp cho cơ thể .....
- b) Một số nguồn chất đạm từ ..... là thịt, cá, trứng, gia cầm.
- c) Chất đạm dư thừa được tích trữ dưới dạng ..... trong cơ thể.
- d) Chất đường bột là loại dinh dưỡng sinh nhiệt và .....
- e) Ăn quá nhiều thức ăn có chứa chất đường bột có thể làm cho chúng ta .....
- f) Dầu ăn có thể lấy được từ cả hai nguồn động vật và .....

Câu 2.

Em hãy sử dụng những cụm từ thích hợp nhất ở cột B để hoàn thành mỗi câu ở cột A.

Cột A	Cột B
1. Khoai tây chứa ...	a. chứa ở ngăn để đồ tươi trong tủ lạnh
2. Rau tươi ...	b. tinh bột và vitamin C
3. Thêm một chút muối vào rau đang nấu ...	c. sẽ mất hết vitamin C
4. Rau nấu chín kĩ ...	d. sẽ có màu sắc đẹp

Nói: 1 + .....; 2 + .....; 3 + .....; 4 + .....

Câu 3.

Nêu những biện pháp đảm bảo an toàn thực phẩm?

Câu 4.

Đánh dấu × vào ô trống thích hợp và trả lời câu hỏi:

Nội dung	Đúng	Sai	Nếu sai tại sao?

1. Cam, chanh, quýt là những nguồn giàu vitamin C.			
2. Cà rốt có nhiều vitamin A.			
3. I-ốt cần cho sự hình thành xương và răng.			
4. Ánh sáng mặt trời rất cần cho cơ thể vì da tạo ra vitamin D khi được phơi dưới ánh nắng mặt trời.			

Câu 5.

Thế nào là món nấu? Cho ví dụ?

**ĐÁP ÁN**

Câu 1.

- a) phát triển
- b) động vật
- c) mỡ
- d) năng lượng
- e) béo phì
- f) thực vật

Câu 2.

- 1 + b
- 2 + a
- 3 + d
- 4 + c

Câu 3.

Những biện pháp đảm bảo an toàn thực phẩm:

- Các loại thực phẩm dễ hư thối như rau, quả, thịt, cá phải mua loại tươi hoặc được bảo quản ướp lạnh.
- Các thực phẩm đóng hộp, có bao bì ... phải chú ý đến hạn sử dụng có ghi trên bao bì.
- Tránh để lẫn lộn thực phẩm ăn sống (rau, quả) với thực phẩm cần nấu chín (thịt, cá).

**Câu 4.** Các ý 1; 2; 3; 4 đều đúng.

**Câu 5.**

Nấu là phối hợp nhiều nguyên liệu động vật và thực vật có thêm gia vị trong môi trường nước. Ví dụ: Nấu canh, nấu cá...

## **9. Đề thi giữa HK1 Công nghệ 6 số 9**

**Trường THCS Nguyễn Duy Thì**

**Năm học: 2020 - 2021**

**Môn: Công nghệ – Lớp 6**

**Thời gian: 45 phút (không kể thời gian giao đề)**

### **Phần I. Trắc nghiệm**

**Câu 1:** Các loại vải thường dùng trong may mặc là

- A. Vải sợi thiên nhiên, hóa học
- B. Vải sợi pha, hóa học
- C. Vải sợi thiên nhiên, pha
- D. Vải sợi thiên nhiên, pha, hóa học

**Câu 2:** Vải hoa văn thường phối hợp với:

- A. Vải trơn
- B. Vải có màu sáng
- C. Vải có màu sẫm
- D. Vải có màu tím đỏ

**Câu 3:** Trang phục bao gồm:

- A. quần áo
- B. giày dép, nón
- C. áo quần và một số vật dụng đi kèm
- D. quần áo, nón

**Câu 4:** Giúp chúng ta có thiện cảm với mọi người và đạt kết quả tốt trong công việc nhờ:

- A. sử dụng trang phục phù hợp
- B. công việc dễ dàng
- C. gầy đi hoặc béo lên
- D. giặt phơi, bảo quản cẩn thận

**Câu 5:** Người đứng tuổi nên chọn trang phục:

- A. trang nhã, lịch sự
- B. tươi sáng, rộng rãi
- C. hình vẽ sinh động, sát người
- D. tối sẫm, cầu kì

**Câu 6:** Đây là vải sợi pha?

- A. Vải cotton và vải polyester
- B. Vải visco
- C. Vải polyester
- D. Vải tơ tằm

**Câu 7:** Các công việc phải làm trong gia đình là những việc gì?

- A. Tạo ra nguồn thu nhập
- B. Chi tiêu



- C. Làm công việc nội trợ
- D. Tất cả các đáp án trên đều đúng

**Câu 8:** Chọn màu vải để may quần hợp với tất cả các màu của áo là:

- A. Màu đen, màu tím
- B. Màu đen, màu trắng
- C. Màu trắng, màu vàng
- D. Màu đỏ, màu xanh

**Câu 9:** Khi đi học thể dục em chọn trang phục:

- A. Vải sợi bông, may sát người, giày cao gót
- C. Vải sợi bông, may rộng, dép lê
- B. Vải sợi tổng hợp, may rộng, giày da đắt tiền
- D. Vải sợi bông, may rộng, giày ba ta

**Câu 10:** Khi lao động:

- A. Mặc thật diện
- C. Mặc quần áo sẫm màu, đi dày ba ta
- B. Đi dép cao gót
- D. Mặc quần áo may cầu kì, sát người

**Câu 11:** Người béo và lùn nên mặc loại vải:

- A. Màu sáng, mặt vải thô, kẻ sọc ngang
- B. Màu sáng, mặt vải láng, kẻ sọc dọc
- C. Màu tối, mặt vải thô, kẻ sọc ngang
- D. Màu tối, mặt vải trơn, kẻ sọc dọc

**Câu 12:** Vải sợi hóa học được dệt từ:

- A. Một số chất hóa học lấy từ gỗ, tre, dầu mỏ, than đá...
- B. Sợi bông, lanh, đay, gai...
- C. Kén tằm, sợi len,...
- D. Lông cừu

**Câu 13:** Khâu mũi thường là:

- A. Dùng kim chỉ tạo thành những mũi lặn không đều nhau
- B. Dùng kim chỉ tạo thành những mũi lặn đều nhau
- C. Dùng kim chỉ tạo thành những mũi lặn, mũi nổi cách đều nhau
- D. Dùng kim chỉ tạo thành những mũi lặn, mũi nổi không đều nhau

**Câu 14:** Khâu viền trong khâu bao tay trẻ sơ sinh là loại nào?

- A. Khâu thường
- B. Khâu vắt
- C. Khâu thường hoặc khâu vắt
- D. Khâu thường hoặc khâu đột mau

**Câu 15:** Để thêu vỏ gối phải:

- A. Vẽ mẫu thêu
- B. Vẽ mẫu thêu trên giấy lọc
- C. Vẽ mẫu thêu trên giấy lọc, dùng bàn căng
- D. Thêu theo ý thích

**Câu 16:** Kích thước chiều dài bao tay trẻ sơ sinh:

- A. 15 cm

- B. 16 cm  
C. 13 cm  
D. 11 cm

## Phần II. Tự luận

**Câu 1:** Nêu tính chất của vải sợi thiên nhiên, vải sợi hóa học và vải sợi pha?

**Câu 2:** Bảo quản trang phục là gì? Nêu các biện pháp bảo quản trang phục?

**Câu 3:** Em hãy thiết kế bộ trang phục đi học cho mình và mô tả trang phục đi học (chất liệu vải, màu sắc, kiểu may)?

## ĐÁP ÁN

### Phần I. Trắc nghiệm

<b>Câu</b>	<b>1</b>	<b>2</b>	<b>3</b>	<b>4</b>	<b>5</b>	<b>6</b>
<b>ĐA</b>	D	A	C	A	A	A
<b>Câu</b>	<b>7</b>	<b>8</b>	<b>9</b>	<b>10</b>	<b>11</b>	<b>12</b>
<b>ĐA</b>	D	B	D	C	D	A
<b>Câu</b>	<b>13</b>	<b>14</b>	<b>15</b>	<b>16</b>		
<b>ĐA</b>	C	C	C	C		

### Phần II. Tự luận

**Câu 1:**

\* Tính chất:

- Vải sợi thiên nhiên:

+ Độ hút ẩm cao, thoáng mát

+ Dễ bị nhàu

+ Tro bóp dễ tan

- Vải sợi hóa học:

+ Vải sợi nhân tạo:

- . Độ hút ẩm cao, thoáng mát.
- . Ít nhàu, cứng lại trong nước.
- . Tro bóp dễ tan.

+ Vải sợi tổng hợp:

- . Độ hút ẩm thấp, mặc bí.
- . Bền, đẹp, giặt mau khô, không bị nhàu.
- . Tro bóp không tan.

- Vải sợi pha: ưu điểm của các loại sợi thành phần.

**Câu 2:**

- Bảo quản trang phục: là việc làm cần thiết và thường xuyên trong gia đình.

- Các bước bảo quản trang phục:

+ Làm sạch (giặt, phơi)

+ Làm phẳng (là)

+ Cất giữ

**Câu 3:**

(Theo sự sáng tạo của HS).

## **10. Đề thi giữa HK1 Công nghệ 6 số 10**

**Trường THCS Hòa Bình**

**Năm học: 2020 - 2021**

**Môn: Công nghệ – Lớp 6**

**Thời gian: 45 phút (không kể thời gian giao đề)**

**I. Trắc nghiệm: Hãy khoanh tròn một trong các chữ A, B, C, D trước phương án đúng các câu dưới đây**

**Câu 1.** Vải sợi pha được dùng phổ biến trong may mặc hiện nay vì sao?

- A. Vải sợi pha bền, đẹp, ít nhàu.
- B. Vải sợi pha hút ẩm, thoáng mát.
- C. Vải sợi pha có được những ưu điểm của các loại sợi thành phần, bền, đẹp, giá thành hạ, phù hợp với khí hậu nhiều vùng miền.
- D. Thích hợp khí hậu ôn đới.

**Câu 2.** Sợi thiên nhiên được sản xuất bằng cách tổng hợp các chất lấy từ

- A. than đá, nứa
- B. gỗ, tre, nứa
- C. than đá, dầu mỏ
- D. bông, tằm

**Câu 3.** Quần áo cho thanh, thiếu niên

- A. nên chọn vải tổng hợp, màu tươi sáng
- B. thích hợp với nhiều loại vải và kiểu trang phục
- C. nên chọn vải sợi nhân tạo, màu tươi sáng
- D. nên chọn vải bông, màu tươi sáng

**Câu 4.** Sự kết hợp màu giữa phần áo màu vàng và phần quần màu vàng lục là

- A. sự phối hợp giữa hai màu cạnh tranh trong vòng màu
- B. Sự kết hợp giữa 2 màu tương phản, đối nhau trên vòng màu
- C. sự kết hợp giữa các sắc độ khác nhau trong cùng một màu
- D. Cả A, B, C đều sai

**Câu 5.** Khi đi lao động em mặc quần áo có chất liệu

- A. vải sợi tổng hợp
- B. vải sợi pha
- C. vải sợi bông
- D. Cả B và C đúng

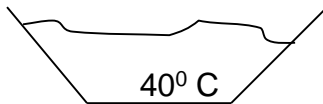
**Câu 6.** Để có trang phục đẹp cần

- A. Chọn vải, kiểu may phù hợp với vóc dáng cơ thể
- B. Chọn vải, kiểu may phù hợp với lứa tuổi
- C. Sự đồng bộ của trang phục
- D. Cả A,B và C đều đúng

**Câu 7.** Lụa ni lon, vải polyeste có thể là (ủi) ở nhiệt độ

- A. lớn hơn  $160^{\circ}\text{C}$
- B. nhỏ hơn  $160^{\circ}\text{C}$ .
- C. bằng  $120^{\circ}\text{C}$
- D. nhỏ hơn bằng  $120^{\circ}\text{C}$

**Câu 8.** Kí hiệu sau đây có ý nghĩa gì?



- A. Không được giặt
- B. Giặt bằng nước nóng 40 °C .
- C. Không được giặt bằng nước nóng quá 40° C
- D. Cả 3 ý trên đều sai

## **II. Tư luận**

**Câu 1.**Trang phục là gì?

**Câu 2.** Mặc đẹp có hoàn toàn phụ thuộc vào kiểu mốt và giá tiền trang phục không ?

Vì sao?

**Câu 3.**

a. Bảo quản áo quần gồm những công việc chính nào?

b. Bảo quản trang phục đúng kĩ thuật có tác dụng gì?

**Câu 4.** Hãy nêu nguồn gốc của của vải sợi hoá học?